

KP200

Terminal de identificação

Manual do produto

Instalação e utilização



Commblox

www.commblox.com.br

Notas

Data	Versão	Autor	Revisor	FW	Conteúdo
01/2018	1.0	David	Celso Fraga	19.0	Criação do manual de instalação e utilização do KP200

Introdução

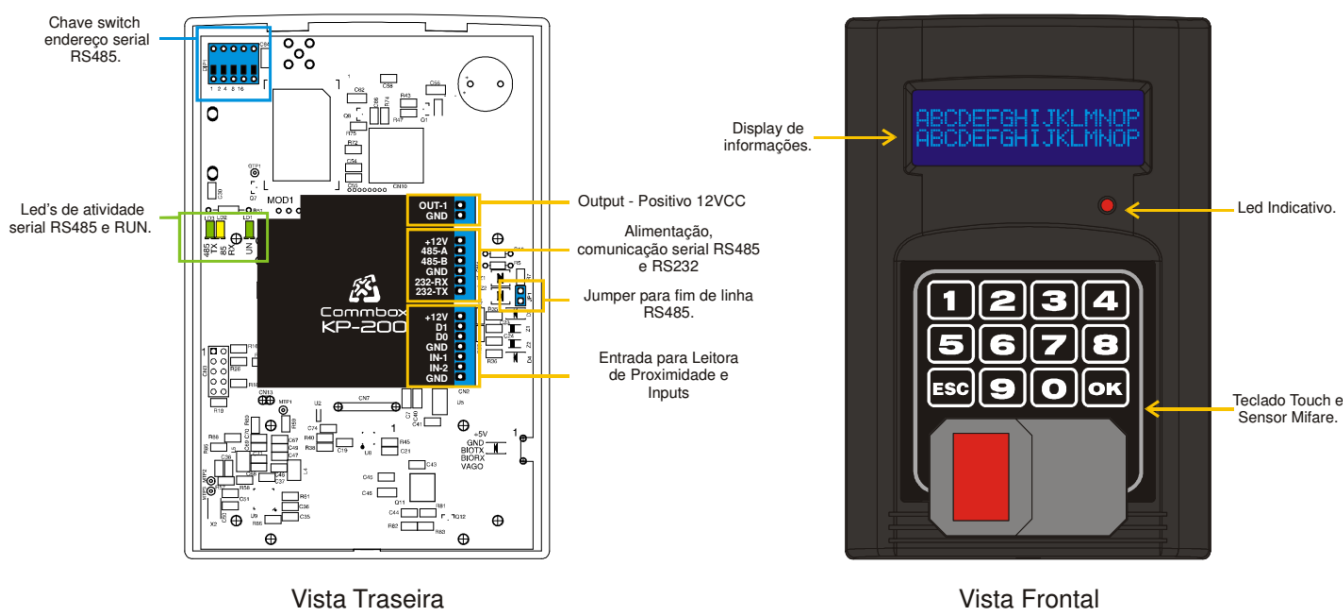
Este manual tem o objetivo de orientar técnicos e usuários para obter o máximo do equipamento, conforme foi projetado.

Aos técnicos são apresentadas as instruções de instalação e especificações do equipamento. O desempenho do equipamento está diretamente relacionado ao trabalho de instalação, por isso leia com atenção as instruções.

Aos usuários (e técnicos) são apresentadas orientações de utilização. Tratando-se de reconhecimento por biometria, há boas práticas que contribuem para otimizar a identificação. Desta forma é importante que estas orientações sejam difundidas entre os usuários.

Especificações Técnicas

- Alimentação: 11 ~ 16V_{DC}
- Comunicação: RS232, RS485, Wiegand (para leitoras externas)
- IOs: 2 x inputs, 1 x output
- Teclado Touch
- Leitor biométrico
- Leitor de cartões Mifare
- Sinalizador luminoso e sonoro



Instalação

Fixação

Ao selecionar o local para a instalação, observe as recomendações abaixo:

- Acesso de pedestres: Posicionar o KP200 a **1,40 metros** em relação ao piso;
- Acesso de carros: Posicionar o KP200 a **1,30 metros** em relação a pista por onde os carros circulam;
- O equipamento deve estar abrigado do tempo, principalmente da chuva.

Para instalar o KP200:

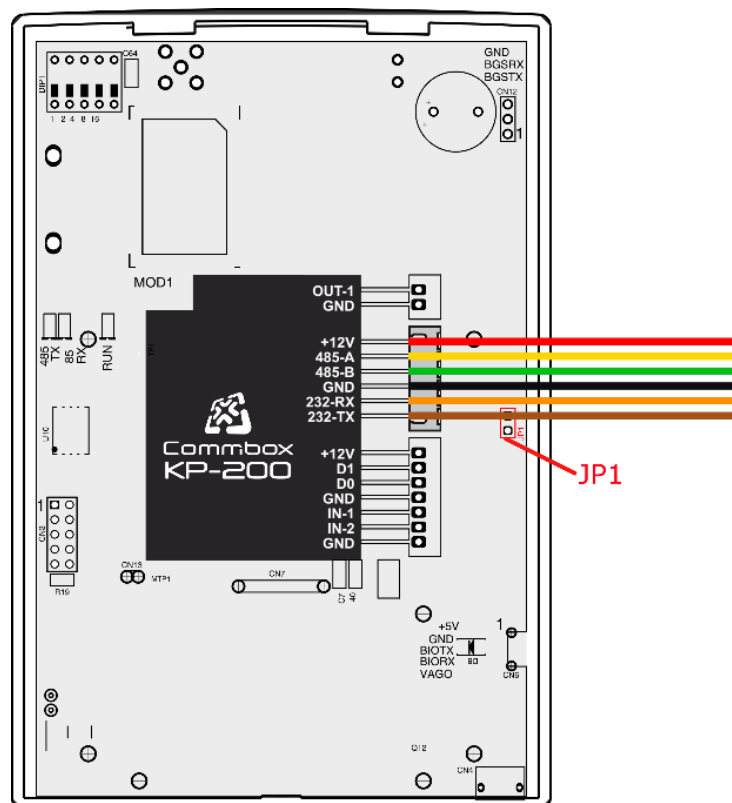
- Remova a tampa traseira, retirando o parafuso na parte inferior do equipamento;
- Utilizando parafusos, fixe a tampa traseira no local escolhido;
- Faça as ligações elétricas utilizando os chicotes fornecidos com o equipamento. Utilize o furo central da tampa traseira para a passagem dos condutores;
- Conecte o chicote no KP200 e encaixe-o na tampa traseira;
- Coloque o parafuso removido anteriormente na parte inferior do equipamento.

Ligação Elétrica

- Alimentação – 12V_{DC}
 - Utilize os condutores **vermelho** (+12V) e **preto** (GND) para a alimentação do KP200. Observe a ilustração a seguir dos conectores do equipamento.
- Interface RS232
 - Utilize os condutores **laranja** (RX) e **marrom** (TX) para conectar na controladora;
 - Conecte o RX do KP200 ao TX da controladora;
 - Conecte o TX do KP200 ao RX da controladora;
 - Certifique-se de que todas as teclas da chave dip-switch (DP1) estejam em OFF;
 - Utilize preferencialmente um cabo blindado;
 - Comprimento máximo do cabo: 10m.

- Interface RS485
 - Utilize os condutores **amarelo** (A) e **verde** (B) para conectar na controladora;
 - Conecte o sinal A do KP200 ao sinal A da controladora e o sinal B do KP200 ao sinal B da controladora;
 - Configure o endereço do dispositivo através da chave dip-switch (DP1);
 - Observe a terminação necessária no barramento RS485 (resistor de 120Ω junto aos equipamentos nos extremos do barramento). O KP200 possui a terminação internamente. Caso ele não seja o equipamento localizado no fim do barramento, remova o Jumper JP1;
 - Utilize cabos trançados de 18AWG, blindado aluminizado e com malha de cobre.

Outros detalhes da instalação do KP200 junto as controladoras podem ser vistos nos respectivos manuais, disponíveis em <http://commbox.com.br/suporte>.



Utilização

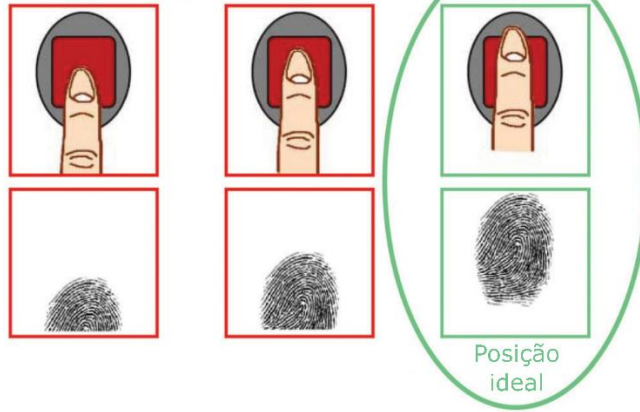
O KP200 possui três tecnologias de identificação. Observe os detalhes na utilização de cada uma:

- Cartão de proximidade Mifare
 - Aproxime o cartão do equipamento e aguarde o sinal sonoro e/ou luminoso.
 - Observe a mensagem no display do KP200, onde informará a validação do identificador
- Teclado Touch
 - Toque o centro da tecla com o dedo
 - Não é necessário exercer força contra o teclado, basta o toque do dedo sobre a tecla;
 - Evite pressionar mais de uma tecla simultaneamente.
 - Após digitar a senha, toque em OK e observe a mensagem no display do KP200, onde informará a validação do identificador
- Biometria
 - Posicione o dedo sobre o leitor biométrico;
 - Aguarde a luz vermelha do leitor apagar para retirar o dedo do leitor biométrico;
 - Observe a mensagem no display do KP200, onde informará a validação do identificador;
 - Veja as orientações abaixo do correto posicionamento do dedo no leitor biométrico, para que seja capturado a maior quantidade de informações da biometria, e desta forma, evitando falhas de identificação inválida:

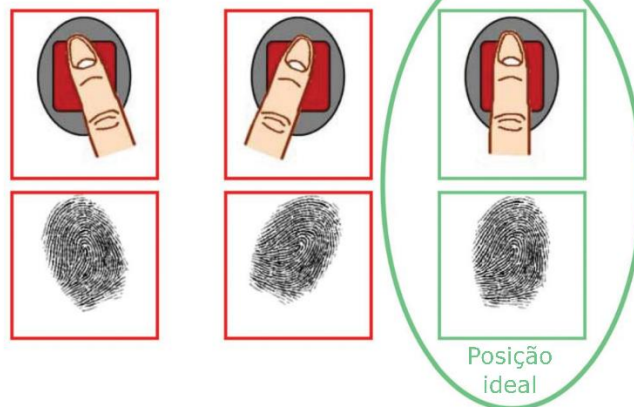
Área com maior
informação encontra-se
centralizada na
ponta do dedo



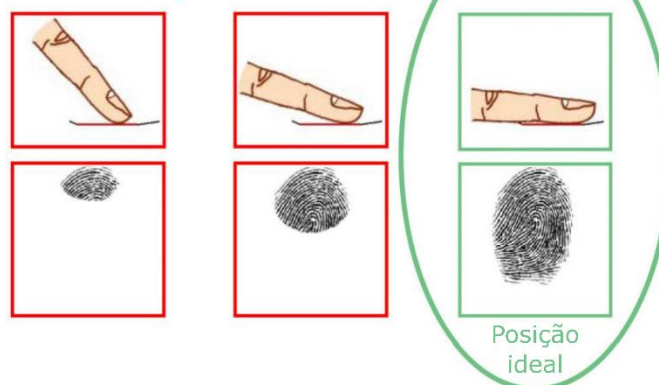
Posicionamento em relação a altura

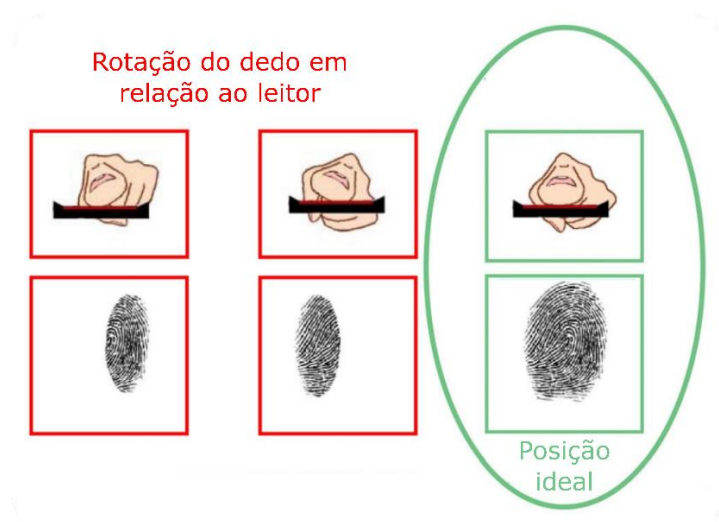


Angulo do dedo em relação ao leitor



Inclinação do dedo em relação ao leitor





- Em alguns ambientes o leitor biométrico poderá ter dificuldades de capturar e/ou interpretar a biometria. Observe algumas possíveis soluções para os casos:
 - se o dedo estiver gelado, aqueça-o;
 - se o dedo estiver molhado, seque-o;
 - se o dedo estiver sujo ou com alguma solução oleosa (exemplo: creme para as mãos), lave as mãos;
 - se o dedo estiver ressecado, será necessário hidratá-lo. É possível fazer isto com uma bafurada através da boca;
 - é possível também que a dificuldade seja proveniente de alguma sujeira sobre o leitor. Verifique sobre a lente a presença de água, poeira ou outros resíduos. Se necessário limpe-o com um pano seco, fazendo movimentos suaves. Não utilize produtos abrasivos e álcool.

Solução de problemas

1. **PROBLEMA** → Ao energizar o KP200 o display exhibe uma mensagem, mas o leitor biométrico não está operando:

MOTIVO: O leitor biométrico estará apto a ler uma biometria quando houver biometrias cadastradas em seu banco de dados ou quando a controladora enviar um comando de captura.

SOLUÇÃO: Envie para a controladora as biometrias cadastradas no sistema ou envie o comando de captura de biometria. Ambas soluções devem ser realizadas através do software gerente.

2. **PROBLEMA** → Ao posicionar o dedo sobre o leitor biométrico, a iluminação do sensor permanece acesa e a leitura da biometria não é realizada:

MOTIVO: O sensor não está reconhecendo o dedo como uma biometria, devido ao posicionamento do dedo, por sujeira no leitor ou ainda por condições da biometria do usuário.

SOLUÇÃO: Certifique-se de que não há sujeira sobre o leitor. Verifique o correto posicionamento do dedo e de que as condições da biometria estão conforme recomendadas.

3. **PROBLEMA** → Ao tentar fazer uma identificação, é exibida a mensagem “**Sem resposta do equipamento**” no display do KP200:

MOTIVO: Falha na comunicação entre o KP200 e a controladora.

SOLUÇÃO: Verifique a instalação elétrica. Certifique-se de que a instalação está conforme as recomendações.

4. **PROBLEMA** → É exibida a mensagem “**Aguardando comunicação**” no display do KP200:

MOTIVO: Falha na comunicação entre o KP200 e a controladora, via interface RS485.

SOLUÇÃO: Caso esteja utilizando a interface RS232, ajuste as teclas da chave Switch para OFF. Caso esteja utilizando a interface RS485, certifique-se de que a instalação está conforme as recomendações.

5. **PROBLEMA** → É exibida a mensagem “**Comando Remoto – Aguarde**” no display do KP200 e nenhuma identificação é realizada:

MOTIVO: A controladora está enviando cadastros de usuários para o KP200. Durante este período nenhuma identificação será realizada. O tempo deste processo depende da quantidade de usuários que serão cadastrados no equipamento.

SOLUÇÃO: Aguardar a conclusão do processo.